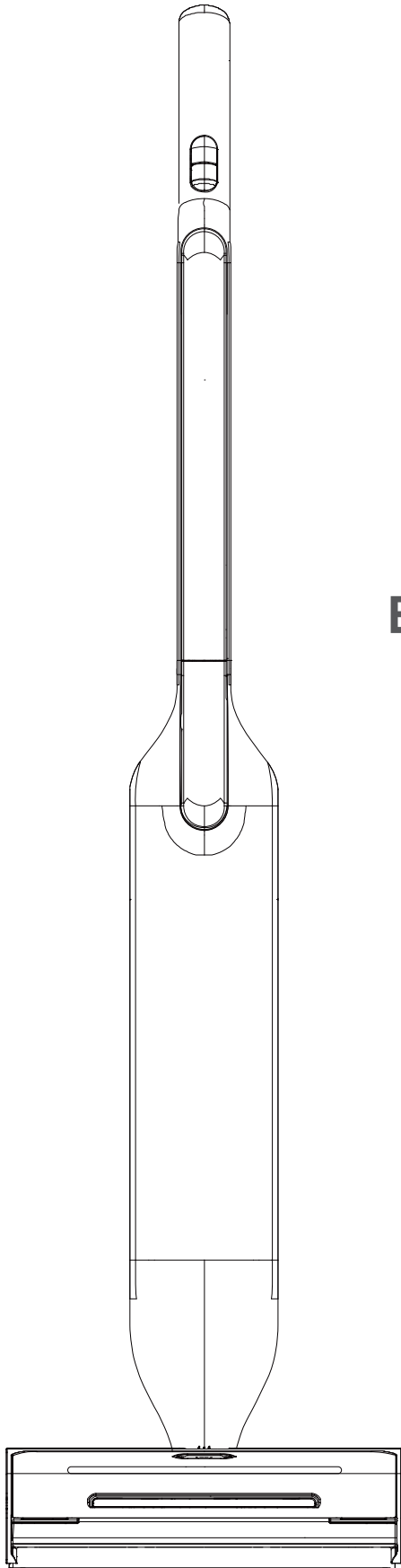


HIZERO

Bedienungsanleitung für den HIZERO Hartbodenreiniger

F6-Serie



DE

WICHTIGE SICHERHEITSHINWEISE

Beim Gebrauch eines elektrischen Geräts sind stets grundlegende Vorsichtsmaßnahmen zu beachten, darunter die folgenden:

ALLE ANWEISUNGEN SORGFÄLTIG LESEN VOR DER VERWENDUNG (DIESES GERÄTS)

WARNUNG - Um das Risiko von Brand, Stromschlag oder Verletzungen zu verringern:

- a) Um das Risiko eines Brandes durch Schäden an den internen Komponenten zu verringern, verwenden Sie nur die HIZERO-Reinigungslösung, die für dieses Gerät vorgesehen ist. Siehe Abschnitt „Für beste Ergebnisse“ in dieser Anleitung. Verwenden Sie keine brennbaren oder entflammenden Flüssigkeiten zur Bodenreinigung.
- b) Nur für den Hausgebrauch. Nicht im Freien verwenden.
- c) Nicht als Spielzeug verwenden. Besondere Vorsicht ist geboten, wenn das Gerät von oder in der Nähe von Kindern verwendet wird.
- d) Nur wie in dieser Anleitung beschrieben verwenden. Verwenden Sie ausschließlich vom Hersteller empfohlene Zubehörteile.
- e) Nicht verwenden, wenn Kabel oder Stecker beschädigt sind. Wenn das Gerät nicht richtig funktioniert, heruntergefallen, beschädigt, im Freien gelassen oder ins Wasser gefallen ist, wenden Sie sich an den Kundendienst.
- f) Ziehen oder tragen Sie das Gerät nicht am Kabel, verwenden Sie das Kabel nicht als Griff, klemmen Sie es nicht in Türen ein oder führen Sie es um scharfe Kanten oder Ecken. Fahren Sie nicht mit dem Gerät über das Kabel. Halten Sie das Kabel von heißen Oberflächen fern.
- g) Ziehen Sie den Stecker nicht am Kabel heraus. Zum Herausziehen fassen Sie den Stecker, nicht das Kabel.
- h) Berühren Sie Stecker oder Gerät nicht mit nassen Händen.
- i) Stecken Sie keine Gegenstände in die Öffnungen. Verwenden Sie das Gerät nicht, wenn eine Öffnung blockiert ist; halten Sie es frei von Staub, Fusseln, Haaren und allem, was den Luftstrom einschränken könnte.
- j) Halten Sie Haare, lose Kleidung, Finger und alle Körperteile fern von Öffnungen und beweglichen Teilen.
- k) Schalten Sie alle Bedienelemente aus, bevor Sie den Stecker ziehen.
- l) Seien Sie besonders vorsichtig beim Reinigen von Treppen.
- m) Nicht zum Aufnehmen von entflammenden oder brennbaren Flüssigkeiten wie Benzin verwenden oder in Bereichen einsetzen, in denen solche vorhanden sein könnten.

WARNUNG:

Lesen Sie alle Sicherheitshinweise und Anweisungen. Die Nichtbeachtung kann zu Stromschlag, Feuer und/oder schweren Verletzungen führen.

- n) Ein unbeabsichtigtes Starten verhindern. Stellen Sie sicher, dass der Schalter in der Aus-Position ist, bevor Sie das Gerät anheben oder tragen. Das Tragen des Geräts mit dem Finger auf dem Schalter oder das Einschalten eines Geräts mit eingeschaltetem Schalter kann zu Unfällen führen.
- o) Schalten Sie das Gerät aus, bevor Sie Einstellungen vornehmen, Zubehör wechseln oder das Gerät verstauen.
- p) Laden Sie nur mit dem vom Hersteller angegebenen Ladegerät auf. Ein Ladegerät, das für einen Akkutyp geeignet ist, kann bei Verwendung mit einem anderen Akkutyp Brandgefahr verursachen
- q) Verwenden Sie das Gerät nur mit dafür vorgesehenen Akkus. Die Verwendung anderer Akkus kann zu Verletzungs- oder Brandgefahr führen.
- r) Bei unsachgemäßem Gebrauch kann Flüssigkeit aus der Batterie austreten; Kontakt vermeiden. Sollte es dennoch zu Kontakt kommen, die Stelle mit Wasser spülen. Bei Augenkontakt sofort ärztliche Hilfe aufsuchen. Aus der Batterie austretende Flüssigkeit kann Reizungen oder Verbrennungen verursachen.
- s) Verwenden Sie keine beschädigten oder veränderten Akkus oder Geräte. Sie können unvorhersehbares Verhalten zeigen, das zu Feuer, Explosionen oder Verletzungen führen kann.
- t) Setzen Sie den Akku oder das Gerät keinem Feuer oder übermäßiger Hitze aus. Temperaturen über 130 °C (265 °F) können eine Explosion verursachen.
- u) Befolgen Sie alle Ladeanweisungen und laden Sie den Akku oder das Gerät nicht außerhalb des in der Anleitung angegebenen Temperaturbereichs. Falsches Laden oder Laden außerhalb dieses Bereichs kann den Akku beschädigen und das Brandrisiko erhöhen.
- v) Lassen Sie die Reparatur von einem qualifizierten Fachmann durchführen, der ausschließlich identische Ersatzteile verwendet. So wird die Sicherheit des Produkts gewährleistet.
- w) Modifizieren oder reparieren Sie das Gerät oder den Akku (falls zutreffend) nur gemäß den Anweisungen in der Bedienungsanleitung.
- x) Der Netzstecker muss vor der Reinigung oder Wartung des Geräts aus der Steckdose gezogen werden.
- y) Dieses Gerät ist nicht für Personen (einschließlich Kinder) mit eingeschränkten physischen, sensorischen oder geistigen Fähigkeiten bzw. ohne Erfahrung und Wissen bestimmt, es sei denn, sie werden beaufsichtigt oder eingewiesen.
- z) Kinder müssen beaufsichtigt werden, um sicherzustellen, dass sie nicht mit dem Gerät spielen.

BEWAHREN SIE DIESE ANLEITUNG AUF

Vielen Dank, dass Sie sich für den HIZERO All in One Bodenreiniger entschieden haben, und herzlichen Glückwunsch zu Ihrer Entscheidung - für kristallklare Böden mit minimalem Aufwand! Dank unserer patentierten, bahnbrechenden Technologie vereint Ihr HIZERO die Funktionen Kehren, Wischen und Trocknen für Stein-, Holz-, Kork- und Laminatböden. Der integrierte Akku ermöglicht kabelloses Arbeiten und die Selbstreinigungstechnologie trennt automatisch festen und flüssigen Schmutz in separate Behälter. Sie profitieren von hoher Reinigungseffizienz, einfacher Bedienung und leichter Wartung. Diese Bedienungsanleitung enthält auch hilfreiche Tipps, wie Sie Ihren Hizero Bodenreiniger optimal nutzen können - für ein saubereres, gesünderes und einfacheres Leben. Bitte lesen Sie sie daher sorgfältig durch und bewahren Sie sie zur späteren Verwendung auf.

1. Sicherheitsanweisungen

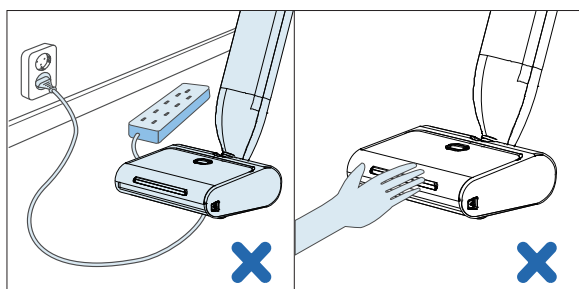


1.1 Warnung

Zum Aufladen des Akkus nur das mitgelieferte Netzteil verwenden.

Bewegen Sie das Gerät nicht über folgende Objekte:

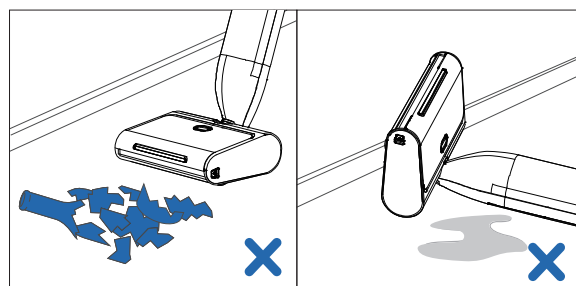
- Stromkabel
- Körperteile
- Große feste Gegenstände



1.2 Vorsicht

- Entfernen Sie das Gerät vor der Benutzung oder Wartung aus der Ladestation.
- Stellen Sie sicher, dass das Gerät ausgeschaltet ist, bevor Sie die Wassertanks herausnehmen oder die Abdeckung öffnen.
- Zur Vermeidung von Schäden: bitte keine Glasscherben oder scharfen Gegenstände mit dem Gerät aufräumen.
- Tauchen Sie das Gerät oder den Reinigungskopf niemals in Wasser dies kann irreparable Schäden verursachen.
- Verwenden Sie das Gerät niemals zur Reinigung brennbarer oder entzündlicher Flüssigkeiten und geben Sie solche Flüssigkeiten nicht in den Wasserbehälter.
- Führen Sie regelmäßig Wartungsarbeiten durch. Im Schadensfall wenden Sie sich an ein autorisiertes Servicezentrum.
- Dieses Gerät kann von Kindern ab 8 Jahren sowie von Personen mit eingeschränkten physischen, sensorischen oder geistigen Fähigkeiten oder mit mangelnder Erfahrung und Kenntnis verwendet werden, wenn sie beaufsichtigt werden oder Anweisungen zum sicheren Gebrauch des Geräts erhalten haben und die damit verbundenen Gefahren verstehen.
- Kinder dürfen nicht mit dem Gerät spielen.
- Reinigung und Wartung dürfen nicht von unbeaufsichtigten Kindern durchgeführt werden.
- Lagern Sie das Produkt keinesfalls bei einer Temperatur unter 0 °C.

- Verwenden Sie nur sauberes Wasser mit oder ohne Hizero-Reinigungslösung im Frischwassertank.
- Geben Sie keine säurehaltigen Mittel (z. B. Essig) oder nicht von Hizero autorisierte Reinigungsmittel in den Frisch- oder Schmutzwassertank.
- Verwenden Sie kein Wachs, Öl oder andere Pflegemittel im Frischwassertank. Verwenden Sie nur einen von HIZERO autorisierten Akku!
- Laden Sie den Akku nur mit einem Hizero Netzteil auf.
- Der Akku kann nur für den Hizero Hartbodenreiniger verwendet werden, er ist nicht mit anderen Produkten austauschbar. Setzen Sie den Akku nicht Hitze (50 °C) oder Wasser aus und verwenden Sie ihn nicht im Freien.
- Falls der Akku ausläuft, stellen Sie den Gebrauch sofort ein und wenden Sie sich an einen von Hizero autorisierten Kundendienst.
- Akkus müssen von qualifizierten Technikern ausgetauscht werden.
- Entsorgen Sie defekte Akkus entsprechend den Vorschriften Ihres Landes.
- Verwenden Sie nur die von HIZERO angegebene Reinigungslösung, um eine Beschädigung der internen Komponenten zu vermeiden.
- Reinigen Sie die Multifunktions-Rolle nicht mit scharfen Gegenständen. Das führt zu Beschädigungen und vermindert die Reinigungsleistung.
- Wenn sich in einem der Wassertanks Wasser befindet, legen Sie das Produkt keinesfalls auf die Seite oder stellen es auf den Kopf, um ein Auslaufen zu vermeiden.
- Entleeren Sie den Schmutzwassertank nach Gebrauch, um Bakterien- und Geruchsbildung zu vermeiden. Nicht für die Geschirrspülmaschine geeignet.
- Dieses Produkt ist nur für den Gebrauch in Innenräumen bestimmt (nicht für den Gebrauch im Freien).



1.3 Konformitätserklärung

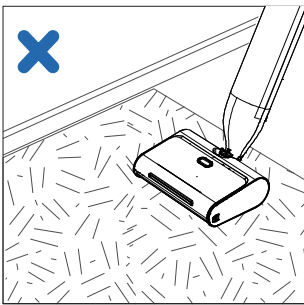
Dieses Produkt entspricht den anerkannten technischen Spezifikationen und Sicherheitsvorschriften für elektrische Produkte. Die Verwendung ist sicher, wenn die Anweisungen in diesem Handbuch befolgt werden.

1.4 Selbstschutzsystem

Dieses Gerät stoppt automatisch, wenn ein großer Gegenstand in die Reinigungsrolle gelangt, um Schäden zu vermeiden.

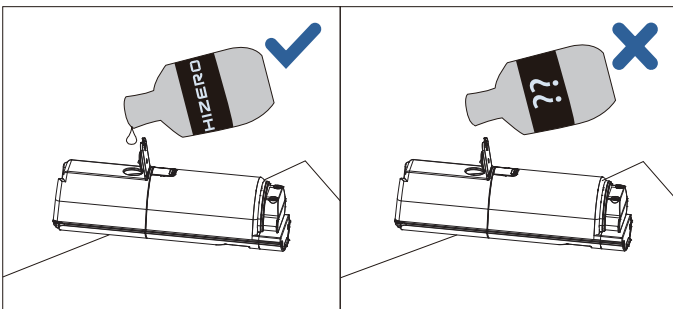
1.5 Bestimmungsgemäße Verwendung


Dieses Produkt ist für den Einsatz auf wasserfesten Hartböden (z. B. Fliesen/Holz/Beton/Marmor) vorgesehen. Nicht auf Teppichen oder wasserabsorbierenden Bodenbelägen verwenden.




1.6 Für beste Ergebnisse

Für beste Ergebnisse befolgen Sie diese Pflegeanleitung zusammen mit den Anleitungen Ihres Bodenherstellers. Hizero empfiehlt ausschließlich unsere Hizero Reinigungslösung.



 : abnehmbares Netzteil

 : Bedienungsanleitung lesen

 : Dieses Symbol bedeutet, dass das Produkt nicht mit dem Hausmüll entsorgt werden darf. Um Umwelt- oder Gesundheitsgefahren zu vermeiden, führen Sie es dem Recycling zu. Geben Sie es über das Rücknahmesystem oder beim Händler zurück.

Dieses Gerät muss jegliche empfangene Störungen akzeptieren, einschließlich solcher, die zu einem unerwünschten Betrieb führen können.



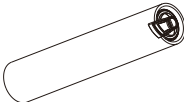
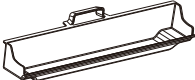


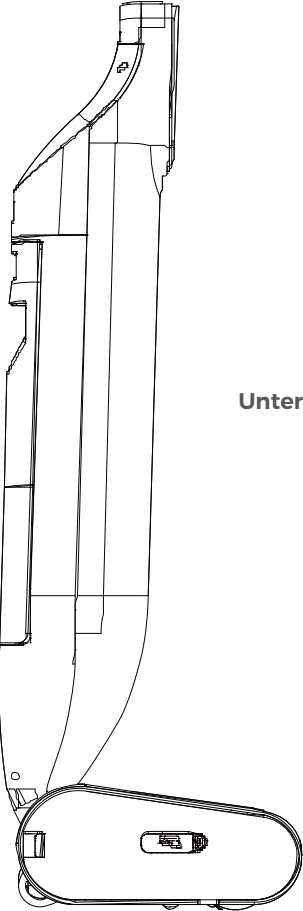







Bitte beachten Sie, dass Änderungen oder Modifikationen an diesem Produkt, die nicht ausdrücklich von der für die Einhaltung der Vorschriften verantwortlichen Stelle genehmigt wurden, zum Erlöschen der Garantie führen können.

Hinweis: Dieses Gerät wurde getestet und erfüllt die Grenzwerte für digitale Geräte der Klasse B gemäß Teil 15 der FCC-Vorschriften. Diese Grenzwerte sollen einen angemessenen Schutz vor schädlichen Störungen in Wohngebieten bieten. Das Gerät erzeugt, verwendet und kann Hochfrequenzenergie ausstrahlen. Wird es nicht gemäß den Anweisungen installiert und verwendet, kann es schädliche Funkstörungen verursachen. Es gibt jedoch keine Garantie, dass bei einer bestimmten Installation keine Störungen auftreten.

Wenn dieses Gerät schädliche Störungen beim Radio- oder Fernsehempfang verursacht - was durch Aus- und Wiedereinschalten des Geräts festgestellt werden kann - wird dem Benutzer empfohlen, die Störungen durch eine oder mehrere der folgenden Maßnahmen zu beheben:


- Richten Sie die Empfangsantenne neu aus oder stellen Sie sie an einen anderen Ort.
- Vergrößern Sie den Abstand zwischen dem Gerät und dem Empfänger.
- Schließen Sie das Gerät an eine Steckdose an, die zu einem anderen Stromkreis gehört als der Empfänger.
- Wenden Sie sich an den Händler oder an einen erfahrenen Radio-/Fernsehtechniker.


2. Komponenten im Lieferumfang

 <p>Oberer Gehäuseteil x1</p>		2-in-1-Wassertank x1 (installiert)
		Reinigungsrolle x1
		Auffangschale x1 (installiert)
		Reinigungsbürste x1 (installiert)
		Ladestation x1
 <p>Unterer Gehäuseteil x1</p>		Netzadapter x1
		Reinigungsbürstchen x1
		Bürste für Schmutzwassertank x1
		Kamm zur Bürstenreinigung x1
		Bedienungsanleitung x1
		Hizero-Reinigungslösung x1 (optional)
		Abzieher (eine vorinstalliert, eine als Ersatz)


3. Bedienfeld


3.1 Tasten


-  Ein-/Aus-Taste: Naciśnij, aby włączyć lub wyłączyć urządzenie.


-  Modus-Taste: Drücken zum Wechseln zwischen Eco- und Intensivreinigungsmodus.


3.2 Anzeige


-  **Eco-Modus:** Normalmodus. Ein voller Wassertank reicht für ca. 17 Minuten.

-  **Intensivmodus:** Modus mit hohem Wasserfluss. Ein voller Wassertank reicht für ca. 12 Minuten.

-  **Sauberwasseranzeige:** Wenn die Anzeige blinkt, füllen Sie bitte den Frischwassertank auf.

-  **Schmutzwasseranzeige:** Wenn sie blinkt, Schmutzwassertank entleeren.

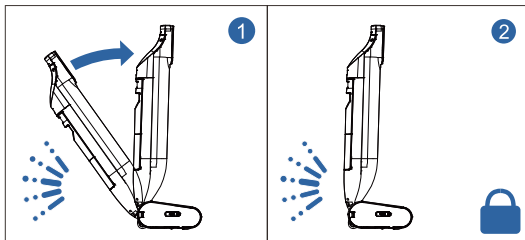
-  **Betriebsanzeige:** Wenn sie blinkt, beide Rollen überprüfen

-  **Akkustatus:** Der Kreis zeigt den verbleibenden Akku an. Wird er rot, ist der Akku schwach. Das Gerät schaltet sich bei leerem Akku aus.

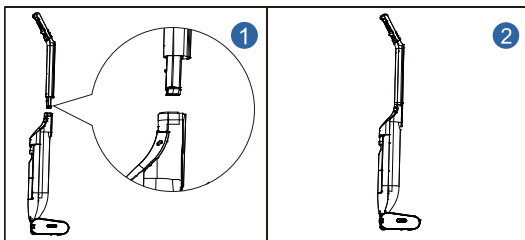
4. Vorbereitung zur Nutzung

4.1 Montage

- Drücken Sie das untere Gehäuseteil leicht nach vorne, bis ein „Klick“ zu hören ist, der anzeigt, dass das untere Gehäuseteil verriegelt ist.

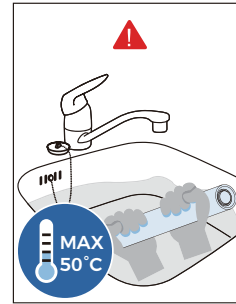


- Stecken Sie das obere Gehäuseteil in das untere, bis ein „Klick“ zu hören ist, um sicherzustellen, dass das obere Gehäuseteil richtig verbunden ist.

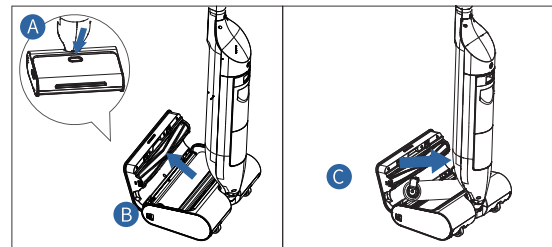


Falls erforderlich, stecken Sie einen flachen Gegenstand in die Verriegelungsöffnung auf der Rückseite des unteren Gehäuses, um die Verriegelung zu lösen, und ziehen Sie dann nach oben, um das obere Gehäuseteil zu entfernen.

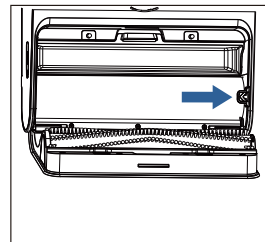
- Entnehmen Sie die Reinigungsrolle aus der Verpackung. Legen Sie sie dann in warmes Wasser mit einer Temperatur von höchstens 50°C (empfohlen sind 15°C-40°C). Während des Einweichens kann die gesamte Rolle gleichmäßig gedrückt werden, bis sie vollständig weich ist. Anschließend überschüssiges Wasser ausdrücken, bis kein Tropfen mehr kommt.



- Entfernen Sie die Abdeckung des Reinigungskopfes und setzen Sie die Reinigungsrolle auf den entsprechenden Motor ein.

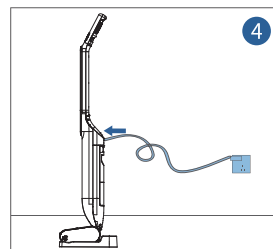


- Nachdem Sie die Reinigungsrolle eingesetzt haben, stellen Sie sicher, dass die Verriegelung richtig eingerastet ist.



4.2 Aufladen

Netzadapter am Ladeanschluss anschließen.



4.3 Große Objekte vom Boden entfernen

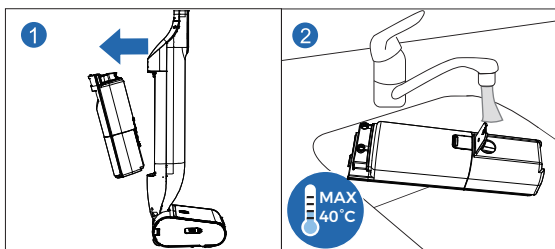
Entfernen Sie vor der Nutzung größere Gegenstände wie Spielzeug, Kabel oder Schuhe vom Boden.

5. Betrieb

5.1 Frischwassertank füllen

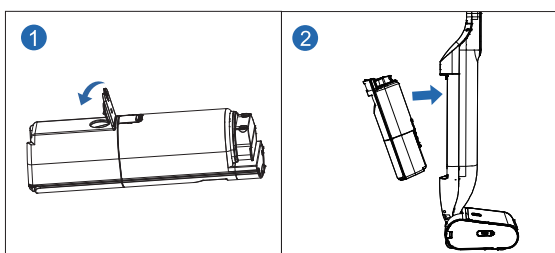
Fülle den Frischwassertank vor der Verwendung

1. Entriegeln und entnehmen Sie den 2-in-1-Wassertank. Halte das Gerät dabei mit der anderen Hand aufrecht. Öffne den Deckel des Frischwassertanks und fülle sauberes Wasser ein (max. 40 °C). Falls nötig, HIZERO-Reinigungslösung hinzufügen (siehe 1.6 Für beste Ergebnisse).



Hinweis: Verwenden Sie nur die HIZERO-Reinigungslösung. Bitte lesen Sie die Anweisungen zur HIZERO-Reinigungslösung. Die Reinigungslösung muss vor dem Einfüllen von sauberem Wasser hinzugefügt werden

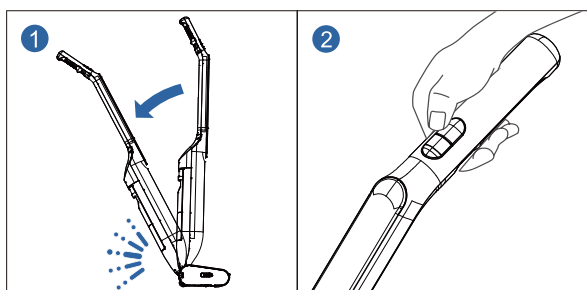
2. Verschließe den Frischwassertankdeckel und setze den Tank wieder in das Gerät ein. Achte darauf, dass der Tank korrekt eingesetzt ist. Halte das Gerät dabei mit der anderen Hand aufrecht.



HINWEIS: Um zu verhindern, dass der Tank beim Reinigen herausfällt, achte auf das Einrasten mit einem Klickgeräusch.

5.2 Entriegeln des Geräts

Heben Sie das Gerät von der Ladestation ab und stellen Sie es auf eine flache Oberfläche. Stellen Sie einen Fuß auf den Reinigungskopf und ziehen Sie das Gerät vorsichtig nach hinten, um es zu entriegeln. Drücken Sie die Ein/Aus-Taste, um das Gerät einzuschalten.

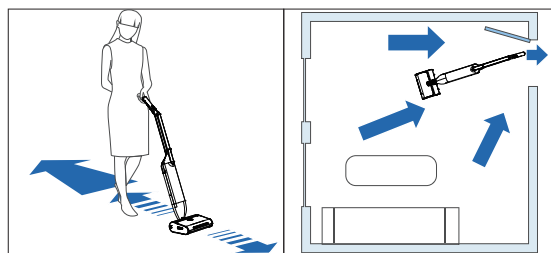


Um den Gerätekörper zu verriegeln, drücken Sie den oberen Teil des Geräts vorsichtig nach vorne, bis ein „Klick“ zu hören ist. Nicht weiter drücken, da dies das Gerät beschädigen kann.

Hinweis: Das Klickgeräusch beim Verriegeln oder Entriegeln ist normal.

5.3 Bodenreinigung

1. Für eine optimale Leistung wird empfohlen, zunächst grobe feste Abfälle oder verschüttete Flüssigkeiten zu entfernen und den Boden mit Vorwärts- und Rückwärtsbewegungen zu reinigen. Beginnen Sie am besten in dem Bereich, der am weitesten von der Tür entfernt ist, um nicht auf den gereinigten Boden zu treten.

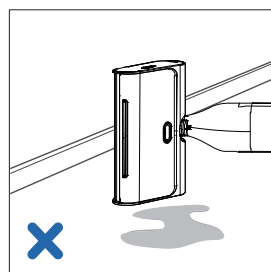


2. Reinigen Sie starke Verschmutzungen, grobe Feststoffe und verschüttete Flüssigkeiten mit einer Vorwärtsbewegung.

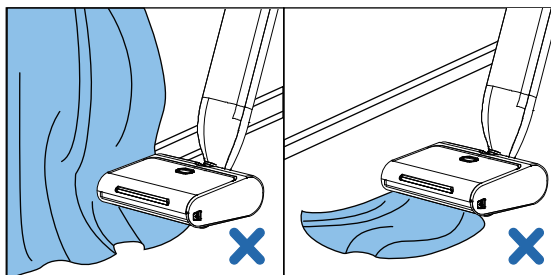


Um hartnäckige Flecken zu entfernen, lassen Sie das Gerät an derselben Stelle eingeschaltet und reinigen Sie den Bereich mehrmals

3. Legen Sie das Gerät nicht flach hin.

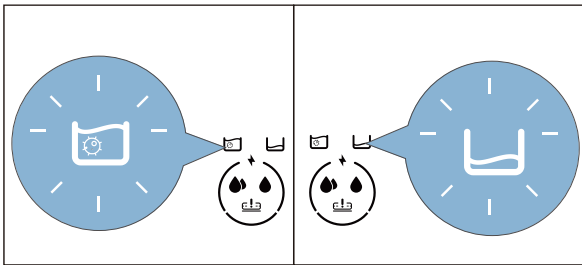


4. Wenn die Reinigungsrolle durch einen großen Gegenstand blockiert wird, drücken Sie die Einschalttaste, um das Gerät sofort auszuschalten. Öffnen Sie die Abdeckung des Reinigungskopfs, nehmen Sie die Rolle heraus und entfernen Sie den blockierenden Gegenstand.



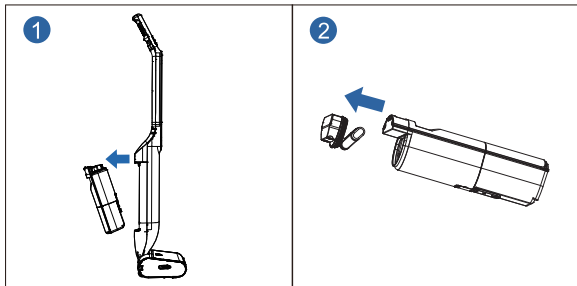
5.4 Wasserstand

Wenn die Wassertanks Aufmerksamkeit erfordern, blinken die Wasserstandsanzeigen. Wenn die Anzeige für den Frisch- oder Schmutzwassertank blinkt, schalten Sie das Gerät aus, um den Frischwassertank nachzufüllen oder den Schmutzwassertank zu entleeren. Wenn die Anzeige für den Frischwassertank zu blinken beginnt, schaltet sich das Gerät automatisch aus.

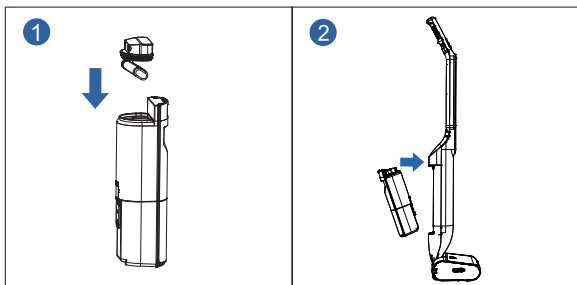


5.5 Schmutzwassertank entleeren

1. Sichern Sie das Gerät und entnehmen Sie den 2-in-1-Wassertank. Öffnen Sie den Deckel des Schmutzwassertanks und entleeren Sie ihn langsam. Achten Sie auf Überlaufen/Verschütten.

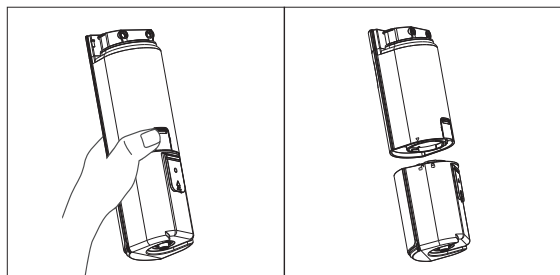


2. Spülen Sie den Schmutzwassertank und den Deckel vorsichtig aus und verwenden Sie bei Bedarf die Schmutzwassertankbürste. Schließen Sie den Deckel und setzen Sie den Tank wieder ein.



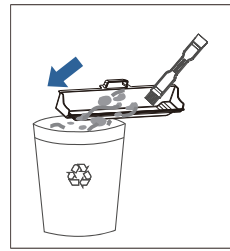
Hinweis: 1. Um ein Auslaufen zu vermeiden, stellen Sie sicher, dass der Schmutzwassertank korrekt eingesetzt ist.
2. Entleeren und spülen Sie den Schmutzwassertank nach jedem Gebrauch, um Geruchsbildung zu vermeiden.

Sie können die beiden Tanks trennen, indem Sie die Verriegelung des Schmutzwassertanks drücken und den Frischwassertank drehen.



5.6 Auffangschale entleeren

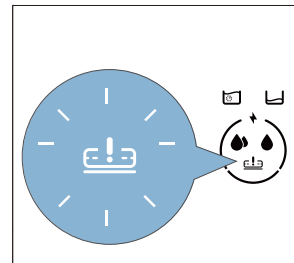
Öffnen Sie die Abdeckung des Reinigungskopfes. Nehmen Sie dann die Auffangschale heraus und benutzen Sie die Reinigungsbürstchen, um den Schmutz in den Mülleimer zu kehren.



5.7 Automatisches Schutzsystem

Das automatische Schutzsystem dient zur Erkennung von Störungen im Betrieb des Produkts. Wenn dieses System aktiviert wird, stoppt das Gerät sofort, um Schäden an Komponenten und dem Produkt selbst zu vermeiden. Um den Betrieb fortzusetzen, befolgen Sie bitte die folgenden Schritte

1. Öffnen Sie die Abdeckung des Reinigungskopfes und entfernen Sie das blockierende Objekt.
2. Wenn das Problem dadurch nicht behoben wird, bauen Sie die Reinigungsrolle und die Reinigungsbürste zur weiteren Überprüfung aus.
3. Nach dem Entfernen des blockierenden Gegenstands installieren Sie die Reinigungsrolle und die Reinigungsbürste erneut.
4. Wenden Sie sich an den Kundendienst, wenn das Problem weiterhin besteht.



6. Wartung und Reinigung



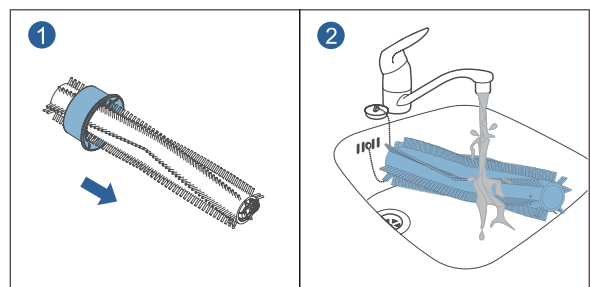
Hinweis: Vor der Reinigung oder Wartung muss das Gerät vom Stromnetz getrennt werden.

6.1 Wartung

1. Reinigen Sie regelmäßig das Gehäuse mit einem weichen, feuchten Tuch. Verwenden Sie keine scharfen Reinigungsmittel oder Stahlwolle, da dies das Gehäuse beschädigen kann.
2. Um Schäden zu vermeiden, tauchen Sie das Gerät nicht in Wasser oder andere Flüssigkeiten und spülen Sie keine Teile unter fließendem Wasser ab.
3. Überprüfen Sie regelmäßig die Reinigungsrolle und die Reinigungsbürste.
4. Überprüfen Sie regelmäßig das Netzteil, um sicherzustellen, dass das Kabel intakt und sicher zu benutzen ist.

6.2 Bürstenrolle reinigen

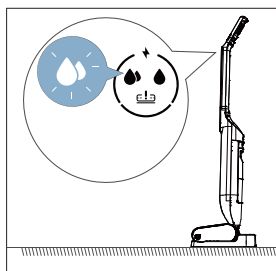
1. Zum Entfernen und Einsetzen der Reinigungsbürste siehe Kapitel 8 Zubehörwechsel.
2. Verwenden Sie den Kamm zur Bürstenreinigung, um die Bürste von einem Ende zum anderen zu reinigen.
3. Reinigen Sie die Reinigungsrolle (es wird empfohlen, die Hizeo-Reinigungslösung zu verwenden).



6.3 Reinigung der Reinigungsrolle

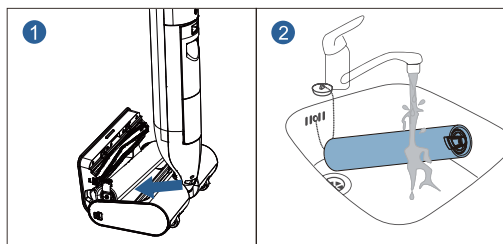
Methode 1: Automatische Selbstreinigung

1. Füllen Sie den Frischwassertank und entleeren Sie den Schmutzwassertank (geben Sie maximal 6 ml Hizeo-Reinigungslösung in den Frischwassertank) und setzen Sie beide Tanks wieder ein. Verriegeln Sie das Gerät und stellen Sie es korrekt auf die Ladestation. Ziehen Sie anschließend den Netzstecker
2. Drücken Sie die Ein-/Aus-Taste, um das Gerät zu starten, und drücken Sie dann die Modustaste, um in den Modus 2 zu wechseln. Lassen Sie das Gerät eingeschaltet, bis der Selbstreinigungsprozess abgeschlossen ist.
3. Die Selbstreinigung der Reinigungsrolle kann auf der Ladestation durchgeführt werden (stellen Sie sicher, dass sich das Gerät in aufrechter Position befindet).
4. Wiederholen Sie die Selbstreinigung bei Bedarf mehrmals, um ein besseres Ergebnis zu erzielen.



Methode 2: Manuelle Reinigung

Siehe Kapitel 8 Zubehörwechsel. Nehmen Sie zuerst die Reinigungsrolle heraus und reinigen Sie sie anschließend.



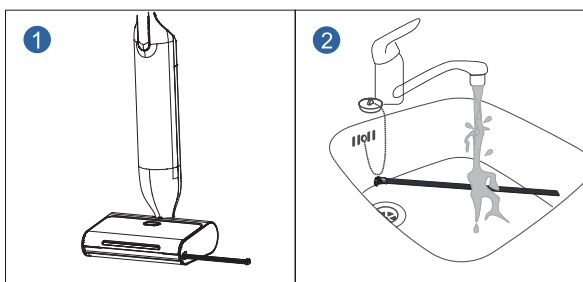
Drücken Sie überschüssiges Wasser aus und setzen Sie die Reinigungsrolle wieder in das Gerät ein.

Die Reinigungsrolle kann auch an der vorgesehenen Stelle auf der Ladestation zum Trocknen abgelegt werden, um unangenehme Gerüche und Verformungen zu vermeiden.



6.4 Reinigung des Separators

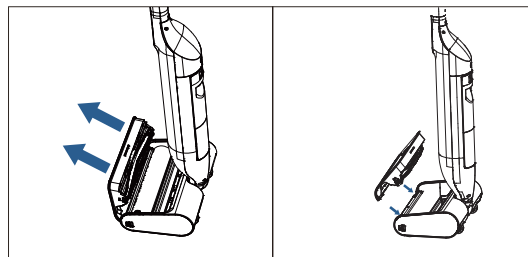
1. Wenn der Separator verstopft ist, muss er gereinigt werden
2. Suchen Sie den Gummistopfen an der Seite des Reinigungskopfs und ziehen Sie den Separator heraus.
3. Reinigen und trocknen Sie den Separator, und setzen Sie ihn anschließend wieder ein. Stellen Sie sicher, dass der Gummistopfen korrekt verschlossen ist.



6.5 Reinigung der Abdeckung des Reinigungskopfs

Der Deckel des Reinigungskopfes kann zur gründlichen Reinigung entfernt werden.

1. Entriegeln Sie den Deckel und öffnen Sie ihn ca. 90°, um das Scharnier zu lösen.
2. Bewegen Sie den Deckel waagrecht nach vorne. Falls er sich nicht lösen lässt, ändern Sie den Winkel leicht. Ziehen Sie den Deckel nicht mit Gewalt ab, um Beschädigungen zu vermeiden.
3. Spülen Sie den Deckel mit klarem Wasser ab. Nicht einweichen und keine scharfen Reinigungsmittel verwenden. Danach trocken wischen.
4. Richten Sie das Scharnier des Deckels auf den Halter des Reinigungskopfes aus und schieben Sie ihn waagrecht zurück.
5. Schließen Sie den Deckel und drücken Sie ihn leicht nach unten, bis er einrastet.



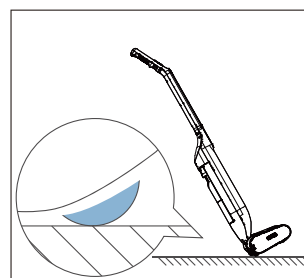
7. Aufbewahrung und Transport

7.1 Aufbewahrung

1. Vor der Aufbewahrung schalten Sie das Gerät aus, verriegeln Sie das Gehäuse und stellen Sie es in die Ladestation.
2. Reinigen Sie das Innere des Reinigungskopfs vor der Aufbewahrung, um das Wachstum von Bakterien zu verhindern.
3. Vor der Aufbewahrung müssen der Frischwasser- und der Schmutzwassertank geleert werden.
4. Wenn das Gerät länger als eine Woche nicht benutzt wird, trennen Sie das Netzteil vom Strom, und entnehmen Sie die Reinigungsrolle sowie die Reinigungsbürste, damit sie während der Lagerung vollständig trocknen können.

7.2 Transport

1. Stellen Sie sicher, dass das Gerät ausgeschaltet und aufrecht verriegelt ist.
2. Zum Bewegen das Gerät leicht nach hinten kippen und die hinteren Rollen benutzen.



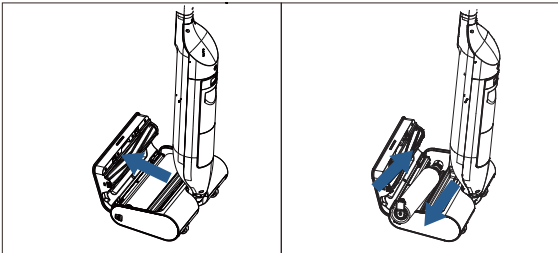
Hinweis: Wenn sich Sand oder andere scharfe Gegenstände auf dem Boden befinden, bewegen Sie das Gerät nicht mit den Rollen, um mögliche Kratzer zu vermeiden.

8. Zubehörwechsel

8.1 Austausch der Reinigungsrolle

Für eine ordnungsgemäße Funktion und Reinigungsleistung verwenden Sie bitte ausschließlich die HIZERO-Reinigungsrolle. Wir empfehlen außerdem, den Zustand der Reinigungsbürste regelmäßig zu überprüfen. Wenn eines der Teile eingerissen, gebrochen, abgesplittert oder verhärtet ist, sollte die Rolle alle 6 Monate ausgetauscht werden, um optimale Reinigungsergebnisse zu gewährleisten.

1. Schalten Sie das Gerät aus und verriegeln Sie es.
2. Öffnen Sie die Abdeckung des Reinigungskopfes.
3. Folgen Sie dem Pfeil und lösen Sie die Verriegelung der Reinigungsrolle.
4. Entnehmen Sie die abgenutzte Reinigungsrolle und setzen Sie eine neue ein
5. Nachdem Sie die Reinigungsrolle eingesetzt haben, stellen Sie sicher, dass die Verriegelung richtig eingerastet ist. Schließen Sie die Abdeckung des Reinigungskopfes.

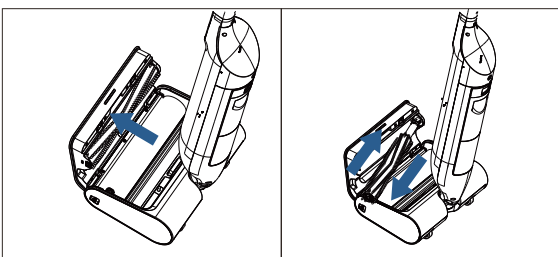


Hinweis: Der maximale Öffnungswinkel des Motors beträgt ca. 45°. Bitte vorsichtig arbeiten.

8.2 Austausch der Reinigungsbürste

Für eine ordnungsgemäße Funktion und Reinigungsleistung stellen Sie bitte sicher, dass Sie die HIZERO- Reinigungsbürste verwenden. Wir empfehlen außerdem, regelmäßig den Zustand der Bürste zu überprüfen.

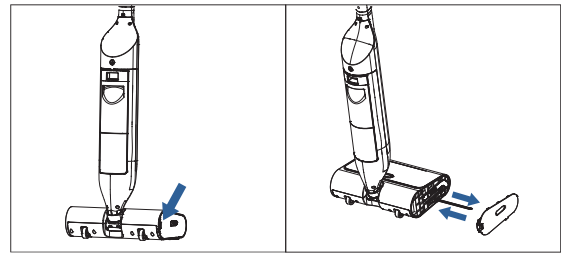
1. Schalten Sie das Gerät aus und verriegeln Sie es.
2. Entfernen Sie die Abdeckung des Reinigungskopfes.
3. Drücken Sie den Verriegelungsmechanismus der Reinigungsbürste und lassen Sie ihn los
4. Entnehmen Sie die abgenutzte Reinigungsbürste und setzen Sie eine neue ein.
5. Nachdem Sie die Bürste eingesetzt haben, stellen Sie sicher, dass die Verriegelung richtig eingerastet ist. Schließen Sie die Abdeckung des Reinigungskopfes.



8.3 Austausch des Abziehers

Für eine einwandfreie Funktion und Reinigungsleistung verwenden Sie bitte ausschließlich HIZERO-Abzieher. Achten Sie auch auf den Zustand des Abziehers und tauschen Sie ihn aus, wenn er gerissen, gebrochen, beschädigt, verhärtet oder verformt ist, um eine optimale Reinigungsleistung sicherzustellen.

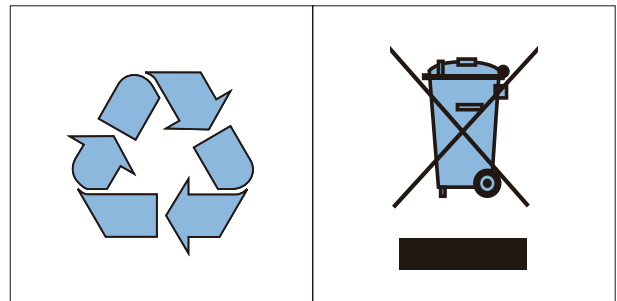
1. Schalten Sie das Gerät aus und verriegeln Sie es.
2. Entfernen Sie die Abdeckung des Reinigungskopfes und nehmen Sie die Reinigungsrolle heraus. (Siehe 8.1 Austausch der Reinigungsrolle)
3. Öffnen Sie den Schnappverschluss des Abziehers und ziehen Sie den abgenutzten Abzieher heraus.
4. Schieben Sie den neuen Abzieher ein und schließen Sie den Schnappverschluss des Abziehers.
5. Setzen Sie die Reinigungsrolle und die Abdeckung des Reinigungskopfes wieder ein. (Siehe 8.1 Austausch der Reinigungsrolle)



Hinweis: Abgenutzte Reinigungsrollen, Reinigungsbürsten und Abzieher sind Kunststoffabfälle und müssen gemäß den örtlichen Umweltvorschriften ordnungsgemäß entsorgt und recycelt werden.

9. Umweltschutz - Umweltfreundliche Entsorgung

Bitte entsorgen Sie dieses Gerät nicht im normalen Hausmüll. Geben Sie es zur Entsorgung an eine örtliche Sammelstelle, um die Umwelt zu schützen.



10. Technische Daten

Netzteil-Eingang	100 - 240 V- 50/60 Hz
Netzteil-Ausgang	21 V $\overline{\text{---}}$ 1,0 A
Leistung	Siehe Typenschild
Betriebsspannung	Siehe Typenschild
Nettogewicht	4,5 kg
Maße	1163 × 224 × 295 mm

11. Garantie und Kundendienst

Für detaillierte Informationen zur Garantie und zum Kundendienst besuchen Sie bitte unsere Website www.sternapolska.pl oder wenden Sie sich an das HIZERO-Kundenzentrum in Ihrem Land/Ihrer Region. Sterna Polska 08-400 Garwolin Tel. 25 682 46 54
Ihr bionischer Bodenmopp wurde mit größtmöglicher Sorgfalt entworfen und entwickelt... In dem unglücklichen Fall, dass das Produkt repariert werden muss, hilft Ihnen der Kundendienst in Ihrem Land/Ihrer Region, indem alle notwendigen Reparaturen in kürzester Zeit und mit größtmöglicher Sorgfalt veranlasst werden.



Die Hizero Appliances Corporation haftet nicht für Schäden, die durch unsachgemäße Verwendung oder Demontage durch den Kunden verursacht wurden.

HIZERO